

# Installatie- en gebruikershandleiding

## Effemme Wizard UP30



PW equipment bvba

Verrekijker 63

8750 Wingene

Tel.: 051 78 09 47

info@pw-equipment.be

**PWA**  
EQUIPMENT

Willem Vergote

Versie 12/2015

# Beschrijving van de machine

De schaarlift is in staat om voertuigen te heffen met een gewicht kleiner dan 3000kg. De hoogte is instelbaar zodat het gemakkelijk en veilig kan gebruikt worden.

De schaarlift is vast met de grond verankerd en is ontworpen en gebouwd voor het heffen en het verrichten van werkzaamheden aan wagens en lichte bedrijfsvoertuigen.

## **Functionaliteiten:**

Bedieningskast

Laagspanningssturingscircuit 24V

Hydraulische synchronisatie van de platformen

Leidingbreukventielen stoppen de lift bij leidingbreuk

Voorziening voor het handmatig zakken van de lift bij stroompannes

Akoestisch signaal en dubbele bediening in de laatste fase van het dalen van de platformen

Hydraulische overdrukventiel

Hydraulisch debietregeling tijdens het dalen

## **De lift bestaat uit:**

Basisframe: dient voor de verankering met de grond

Schaarsystemen en platformen

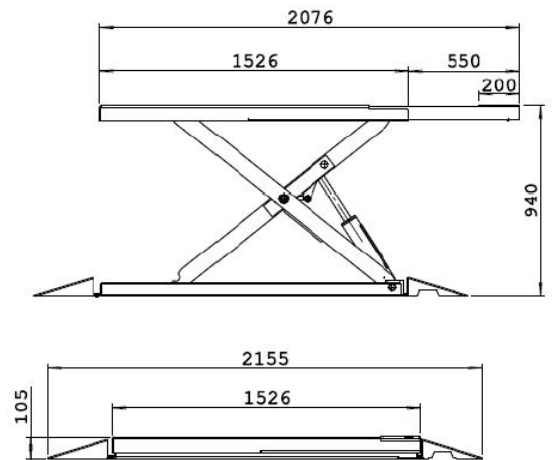
Bedieningskast

## **OPGELET:**

De lift is enkel ontworpen en gebouwd om voertuigen te heffen en deze in de gelifte positie te houden in een gesloten werkplaats. Geen enkel ander gebruik is toegestaan. De lift is niet geschikt voor het gebruik in wasplaatsen of voor het liften van personen.

**Technische gegevens:**

Hefstelsel.....Elektrohydraulisch  
Hefcapaciteit.....3000 kg  
Heftijd.....ca 20 s.  
Daaltijd.....ca 25 s.  
Geluidsniveau.....<70 dB (A)  
Gewicht.....circa 500kg.  
Werkings temperatuur.....0°C – +40°C



**Motor:**

Vermogen.....2,2 kW  
Spanning.....230/400V 3PH AC  
Frequentie.....50 Hz  
Aantal polen.....4  
Toerental.....1370 tr./min.  
Stroomverbruik.....230V: 9,2A  
.....400V: 5,3A  
Isolatieklasse.....IP54

**Hydraulische aggregaat:**

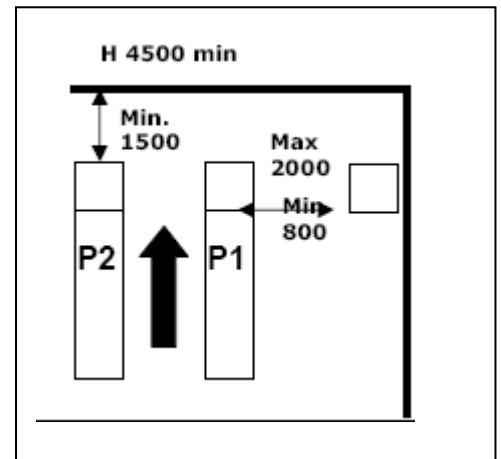
Type.....tandwielpompe 4,2cc/tr.  
Openingsdruk overdrukventiel.....250 bar

**olie:**

De olietank is gevuld met minerale olie volgens ISO 32 of iso 46

## Werkplaats en veiligheid

**Indien deze regels niet gevolgd worden kan dit leiden tot ernstige verwondingen voor personen en onomkeerbare schade aan de lift of aan de gelifte voertuigen.**



Tijdens het stijgen of dalen van de lift, mag de lift enkel bediend worden door de operator zoals in bovenstaande figuur is aangegeven.

Stoppen in of de gevaarlijke zone kruisen tijdens het werken van de lift of wanneer er een voertuig op de lift staat is ten strengste verboden. Enkel de autotechnici mogen zich onder de lift begeven.

De operator moet er zeker van zijn dat de gevaarlijke zone vrij is vooraleer hij de machine in gebruik neemt.

Gebruik de lift nooit wanneer de veiligheidsvoorzieningen niet werken.

Gebruik altijd de opnameblokken bij het liften. Lift de voertuigen op de correcte chassispunten die opgegeven zijn door de constructeur.

Om het vallen van het voertuig te vermijden controleer steeds of het voertuig correct op de lift is geplaatst.

Het voertuig betreden of de motor starten is ten strengste verboden tijdens het heffen is ten strengste verboden.

Laat nooit geen objecten of obstructies onder het voertuig tijdens het dalen.

Hou de werkomgeving onder en naast de lift proper en verwijder eventuele olieplassen om slipgevaar te vermijden.

Gebruik nooit een water, stoom, vernis of solventen in de gevarezone en in het bijzonder in de omgeving van de bedieningskast.

Een effectieve en efficiënte verlichting is zeer belangrijk. Wees er zeker van dat de omgeving van het voertuig goed verlicht is.

Op de platformen klimmen tijdens het liften of wanneer het voertuig al gelift is, is ten strengste verboden.

Elk gebruik van de lift anders dan hier gespecificeerd kan ernstige ongevallen veroorzaken voor de operator en de mensen in de dichte omgeving.

Overschrijd de maximale belading van 3000 kg nooit. Regel het overdrukventiel nooit bij.

## Veiligheidsfuncties

### ***Automatische stop op een hoogte van ca 30cm boven de grond + akoestisch signaal***

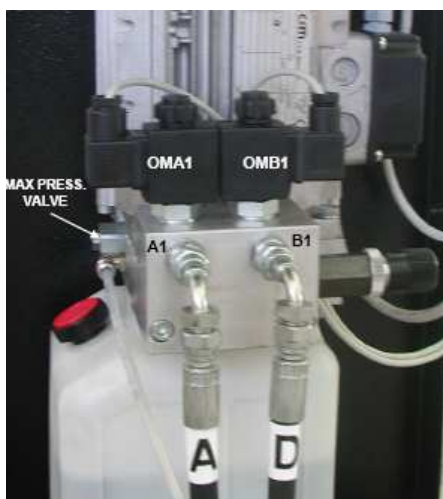
De veiligheidsfunctie is opgebouwd uit een microswitch die schakelt op een veilige afstand boven de grond. Vanaf dit niveau wordt de operator verplicht om een extra knop in te drukken. Er is ook een akoestisch signaal zodat de omgeving en de operator zich van het gevaar, vooral snij- en klemgevaar voor de voeten, bewust zijn.

### ***Dodemansbediening***

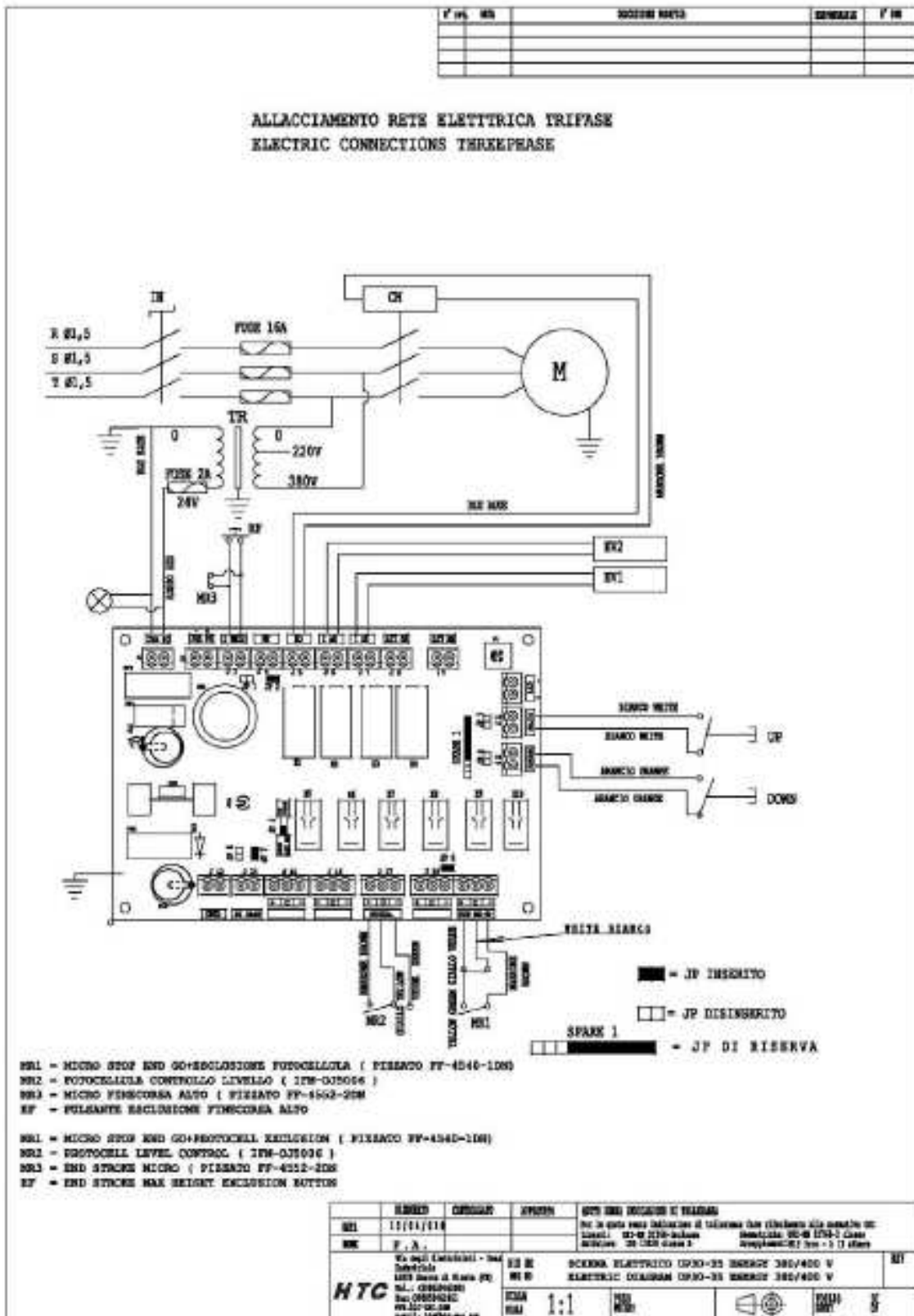
De lift is uiteraard uitgerust met een dodemansbediening. Heffen en dalen stoppen onmiddellijk wanneer de respectievelijke drukknoppen worden losgelaten.

### ***Veilige elektrische ventielen***

De elektrische ventielen (OMA 1 en EMB1) zijn normaal gesloten ventielen. Zij scheiden het hydraulisch systeem in 2 onafhankelijke circuits.

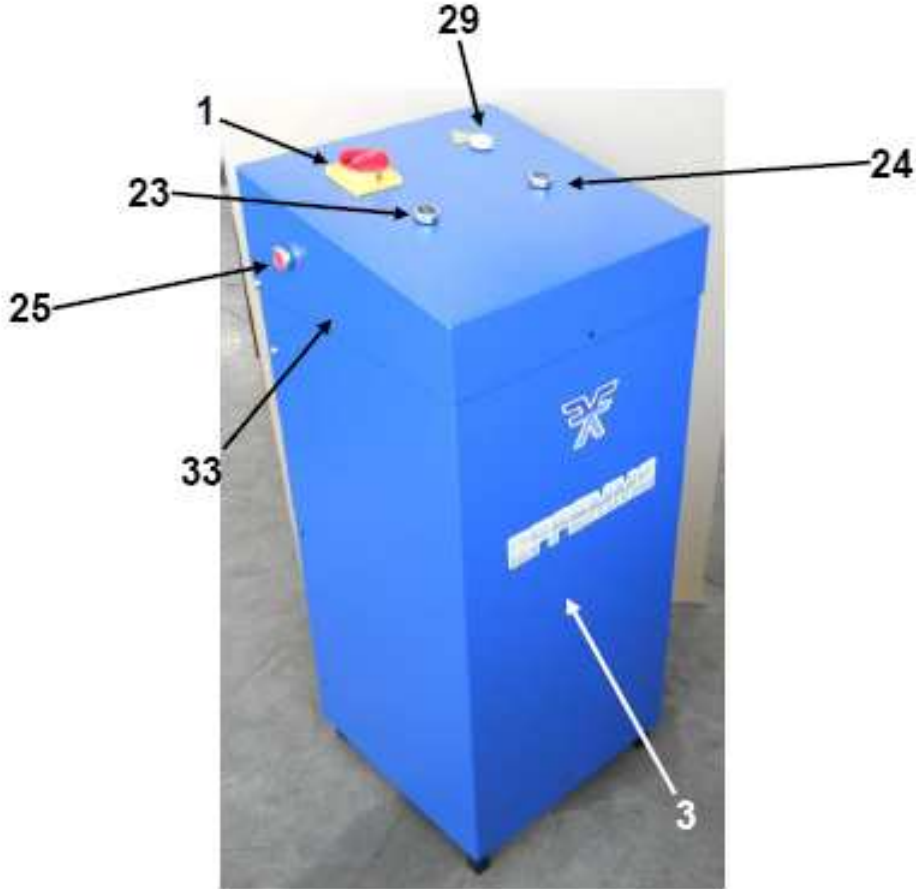


Elektrisch schema:



Il presente documento è proprietà della HTC Srl e non può essere riprodotto né parzialmente né integralmente senza l'autorizzazione scritta.  
 This document is a property of HTC Srl and it cannot be reproduced at least in part.

Bedieningskast:



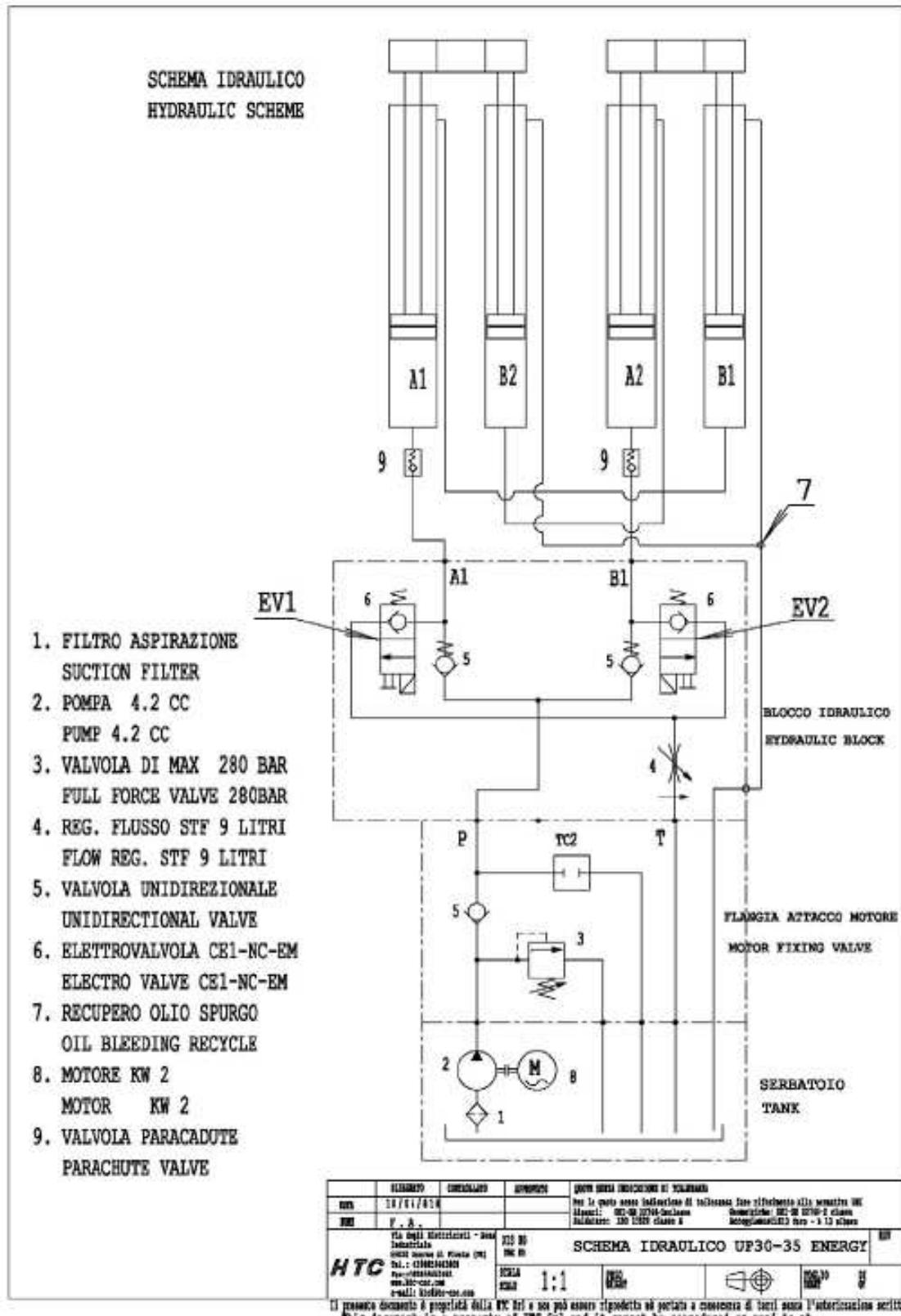
Picture 20A



Pos.	Code	Description	Q.ty
1	08-8000	MAIN SWITCH	1
3	30UP3000	CABINET	1
16	08-8002	TRANSFORMER 50VA 24 V	1
18	08-8004	CONTACTOR	1
22	08-8009	DIN GUIDE 3x32A FUSE HOLDER	1
23	08-8010	LIFTING PUSH BUTTON	1
24	08-8011	LOWERING PUSH BUTTON	1
29	08-8016	LIGHT	1
25	EF	EXCLUSION END STROKE MAX HEIGHT MICRO	1
32	08-8100	UP30 ELECTRIC CARD	1
33	30UP3002	TOP COVER	1



Hydraulisch schema:



# Gebruik

De bedieningsorganen van de lift zijn terug te vinden op de bedieningskast. Deze bevat ook het hydraulisch aggregaat, de elektrische ventielen en de elektrische kablage.

## 1-DRUKKNOP STIJGEN

Dodemansbediening, 24V. Bij drukken slaat de motor aan en het liftstelsel wordt aangedreven.

## 4- HOOFDSCHAKELAAR

0-positie: lift wordt niet gevoed. De hoogschakelaar kan in deze positie geborgd worden met een slot om gebruik te vermijden bij een storing of servicewerkzaamheden  
1—positie: lift wordt gevoed en kan gebruikt worden.

## 5-synchronisatieknop

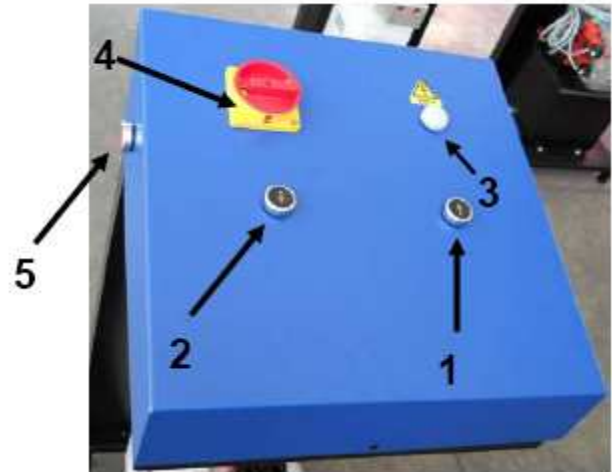
Met deze knop kunnen de beide hefplatformen synchroon geplaatst worden.

## 3- SIGNALISATIELAMP VOEDING

Deze lamp geeft aan als het moederbord gevoed wordt.

## 2-DRUKKNOP DALEN

Dodemansbediening, 24V. De daalventielen worden bekrachtigd en het liftstelsel zakt o.i.v. zijn eigengewicht.



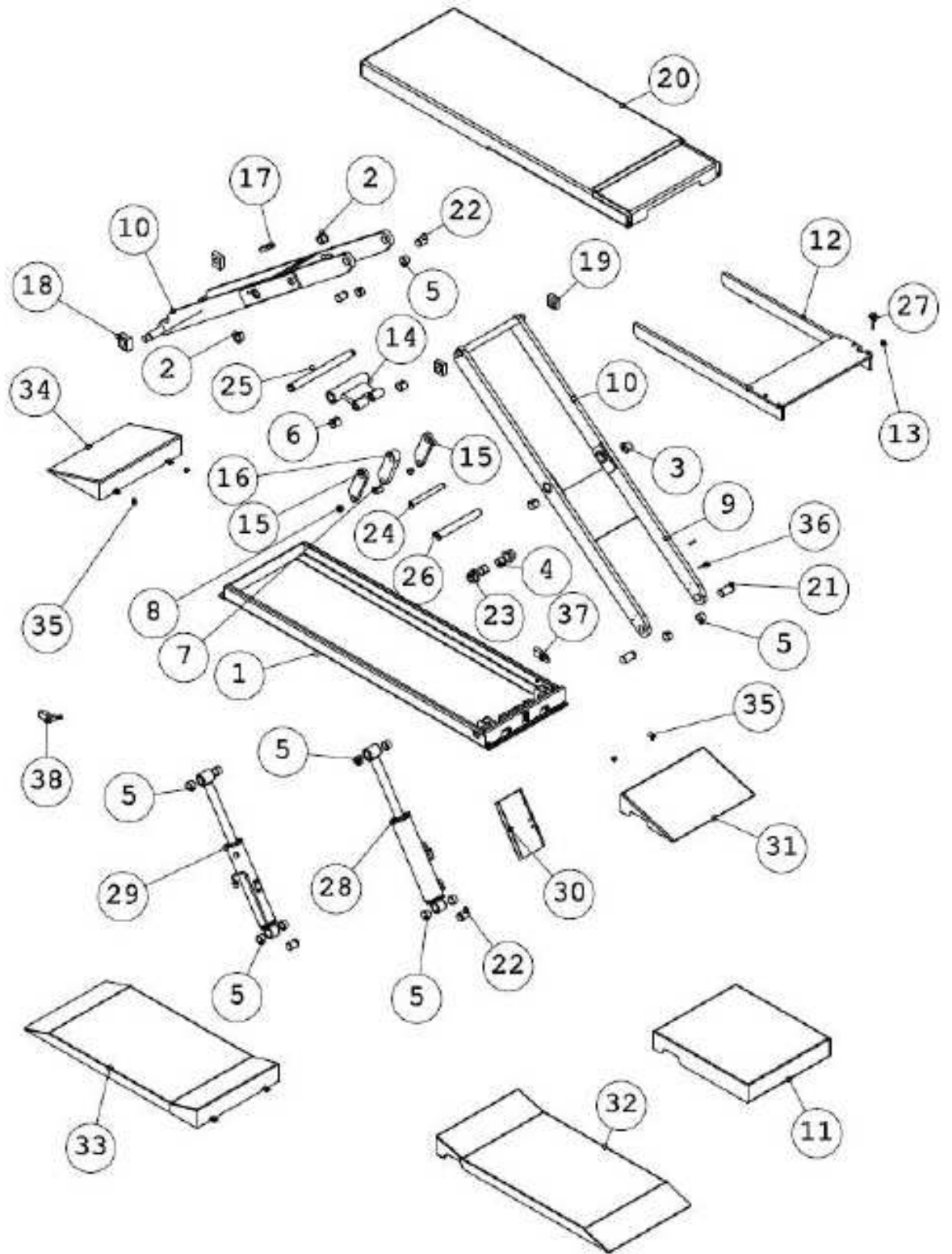
# Onderhoud en service

Vooraleer er service of enig onderhoud aan de lift plaatsvindt, moet de lift de lift elektrisch afgesloten worden van het net. Men kan ook gebruik maken van een slot op de 0-stand van de hoofdschakelaar.

De scharnierpunten moeten maandelijks gesmeerd worden.

Het oliepeil moet halfjaarlijks gecontroleerd worden.

300P WIZARD



UP 30 WIZARD			
Pos.	Code	Description	Q.ty
1	30UPW1000	BASE	2
2	BK1-30-26-F	BUSHINGS	4
3	BK1-30-30	BUSHINGS	4
4	BK1-30-25	BUSHINGS	4
5	BK1-30-20	BUSHINGS	24
6	BK1-30-30	BUSHINGS CENTRAL LEVER	4
7	BK1-20-30	BUSHINGS CENTRAL LEVER	2
8	BK1-20-15	BUSHINGS SIDE LEVER	4
9	30UPW1200	EXTERNAL ARM	2
10	30UPW1100	INTERNAL ARM	2
11	30UPW1920	SPACE COVER	2
12	30UPW1510	EXTENSION	2
13	TCEI M-6X10 GALV.	EXTENSION	2
14	30UPW1600	LEVER	2
15	30UPW1610	LEVER	4
16	30UPW1620	LEVER	2
17	FF 4512 2DN	MICRO CYLINDER SECURITY	2
18	30UPW1701	BASE SLIDE	4
19	30UPW1715	PLATFORM SLIDE	4
20	30UPW1520	PLATFORM	2
21	30UPW2006	PINS	4
22	30UPW2004	PINS	8
23	30UPW2000	PINS	4
24	30UPW2002	PINS	2
25	30UPW2003	PINS	2
26	30UPW2001	PINS	2
27	30UPW2005	PINS	2
28	30UPW4000	P1 CYLINDER	2
29	30UPW4100	P2 CYLINDER	2
30	30UPW1800	CYLINDER COVER	2
31	30UPW1900	FRONT RAMP	2
32	30UPW1910	FRONT LONG RAMP	2
33	30UPW1911	REAR LONG RAMP	2
34	30UPW1901	REAR RAMP	2
35	TE M-10X10 GALV.	RAMPS	8
36	TCI M-6X50 GALV.	EXTERNAL ARM	1
37	FF 4552 2DN	END-STROKE HIGH MICRO	1
38	FF 4540 1DN	MICRO STOP AND GO	1