

Installatie- en gebruikershandleiding

Effemme Aladdin UP35



PWA
EQUIPMENT

Opgemaakt door: Willem Vergote

Beschrijving van de machine

De schaarlift is in staat om voertuigen te heffen met een gewicht kleiner dan 3500kg. De hoogte is instelbaar zodat het gemakkelijk en veilig kan gebruikt worden.

De schaarlift is vast met de grond verankerd en is ontworpen en gebouwd voor het heffen en het verrichten van werkzaamheden aan wagens en lichte bedrijfsvoertuigen.

Functionaliteiten:

Bedieningskast

Laagspanningssturingscircuit 24V

Hydraulische synchronisatie van de platformen

Leidingbreukventielen stoppen de lift bij leidingbreuk

Voorziening voor het handmatig zakken van de lift bij stroompannes

Akoestisch signaal en dubbele bediening in de laatste fase van het dalen van de platformen

Hydraulische overdrukventiel

Hydraulisch debietregeling tijdens het dalen

De lift bestaat uit:

Basisframe: gegalvaniseerd en dient voor de verankering met de grond

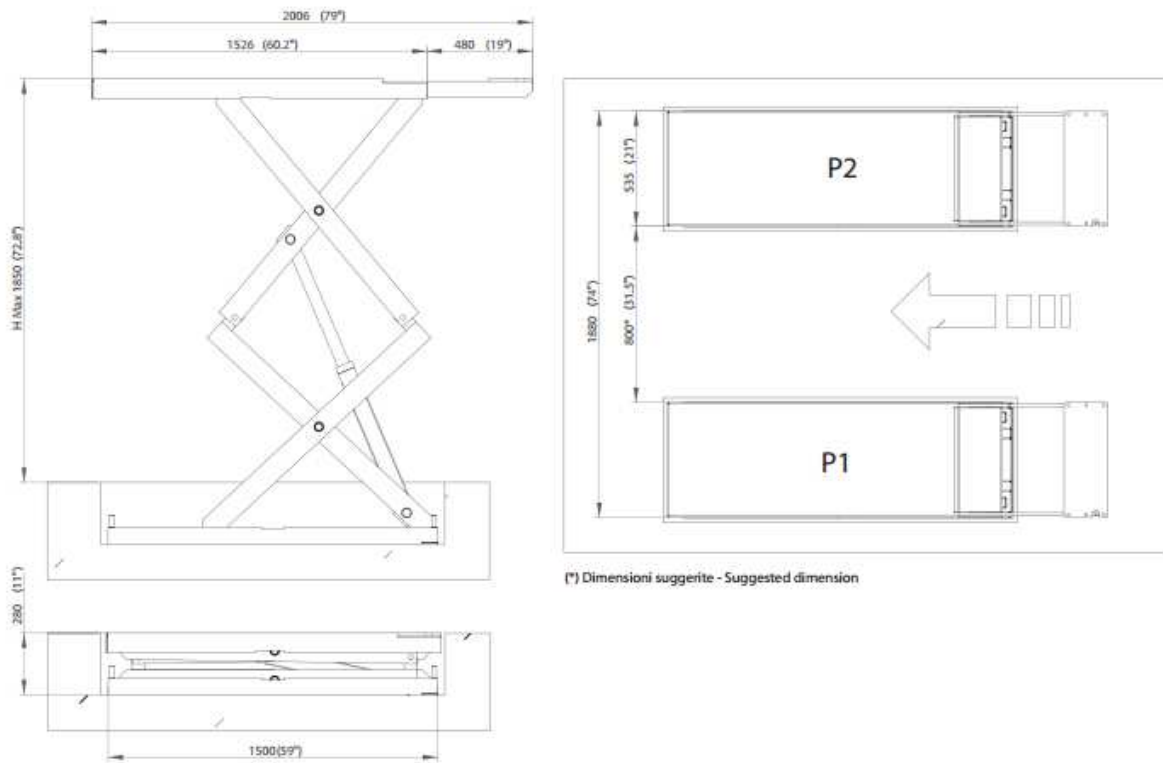
Schaarsystemen en platformen

Bedieningskast

OPGELET:

De lift is enkel ontworpen en gebouwd om voertuigen te heffen en deze in de gelifte positie te houden in een gesloten werkplaats. Geen enkel ander gebruik is toegestaan. De lift is niet geschikt voor het gebruik in wasplaatsen of voor het liften van personen.

Technische gegevens:



Hefstelsel.....Elektrohydraulisch

Hefcapaciteit.....3500 kg

Heftijd.....50 s.

Daaltijd.....50 s.

Geluidsniveau.....<70 dB (A) 1m

Gewicht.....circa 850kg.

Werkings temperatuur.....-10°C – 50°C

Motor:

Type.....G 90 L4

Vermogen.....2,2 kW

Spanning.....230/400V 3PH AC

Frequentie.....50 Hz

Aantal polen.....4
Toerental.....1370 tr./min.
Bouwvorm.....B14
Isolatieklasse.....F
Stroomverbruik.....230V: 9,2A
.....400V: 5,3A
Isolatieklasse.....IP54

Hydraulische aggregaat:

Type.....tandwielpompe
Openingsdruk overdrukventiel.....280 bar

olie:

De olietank is gevuld met minerale olie volgens ISO/DIN 6743/4

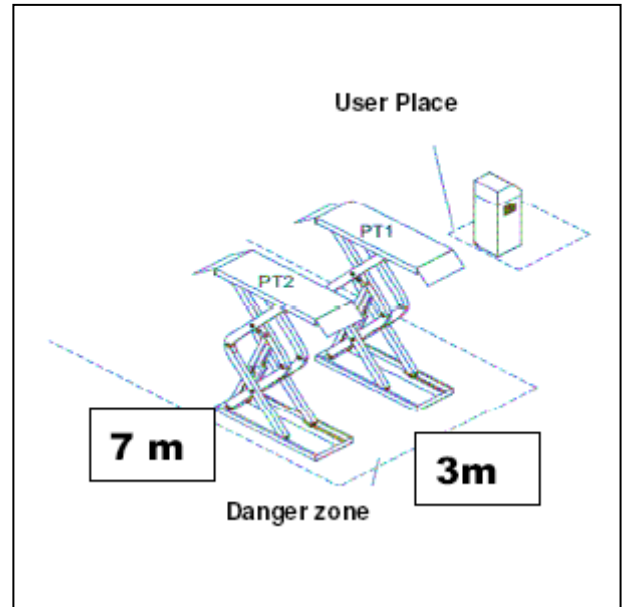
Bv.: IP Hydro Oil 32

Shell Tellus T 37

of equivalent

Werkplaats en veiligheid

Indien deze regels niet gevolgd worden kan dit leiden tot ernstige verwondingen voor personen en onomkeerbare schade aan de lift of aan de gelifte voertuigen.



Tijdens het stijgen of dalen van de lift, mag de lift enkel bediend worden door de operator zoals in bovenstaande figuur is aangegeven.

Stoppen in of de gevaarlijke zone kruisen tijdens het werken van de lift of wanneer er een voertuig op de lift staat is ten strengste verboden. Enkel de autotechnici mogen zich onder de lift begeven.

De operator moet er zeker van zijn dat de gevaarlijke zone vrij is vooraleer hij de machine in gebruik neemt.

Gebruik de lift nooit wanneer de veiligheidsvoorzieningen niet werken.

Gebruik altijd de opnameblokken bij het liften. Lift de voertuigen op de correcte chassispunten die opgegeven zijn door de constructeur.

Om het vallen van het voertuig te vermijden controleer steeds of het voertuig correct op de lift is geplaatst.

Het voertuig betreden of de motor starten is ten strengste verboden tijdens het heffen is ten strengste verboden.

Laat nooit geen objecten of obstructies onder het voertuig tijdens het dalen.

Hou de werkomgeving onder en naast de lift proper en verwijder eventuele olieplassen om slipgevaar te vermijden.

Gebruik nooit een water, stoom, vernis of solventen in de gevarezone en in het bijzonder in de omgeving van de bedieningskast.

Een effectieve en efficiënte verlichting is zeer belangrijk. Wees er zeker van dat de omgeving van het voertuig goed verlicht is.

Op de platformen klimmen tijdens het liften of wanneer het voertuig al gelift is, is ten strengste verboden.

Elk gebruik van de lift anders dan hier gespecificeerd kan ernstige ongevallen veroorzaken voor de operator en de mensen in de dichte omgeving.

Overschrijd de maximale belading van 3500 kg nooit. Regel het overdrukventiel nooit bij.

Veiligheidsfuncties

Automatische stop op een hoogte van 45cm boven de grond + akoestisch signaal

De veiligheidsfunctie is opgebouwd uit een microswitch die schakelt op een veilige afstand boven de grond. Vanaf dit niveau wordt de operator verplicht om een extra knop in te drukken. Er is ook een akoestisch signaal zodat de omgeving en de operator zich van het gevaar, vooral snij- en klemgevaar voor de voeten, bewust zijn.

Dodemansbediening

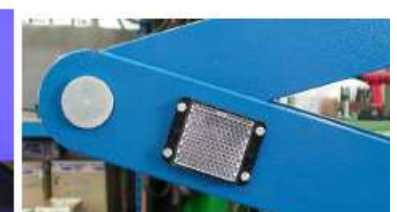
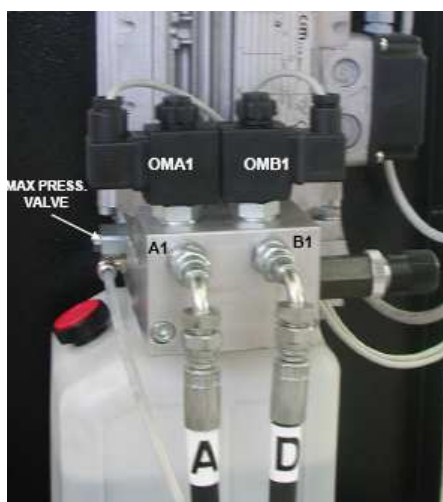
De lift is uiteraard uitgerust met een dodemansbediening. Heffen en dalen stoppen onmiddellijk wanneer de respectievelijke drukknoppen worden losgelaten.

Veilige elektrische ventielen

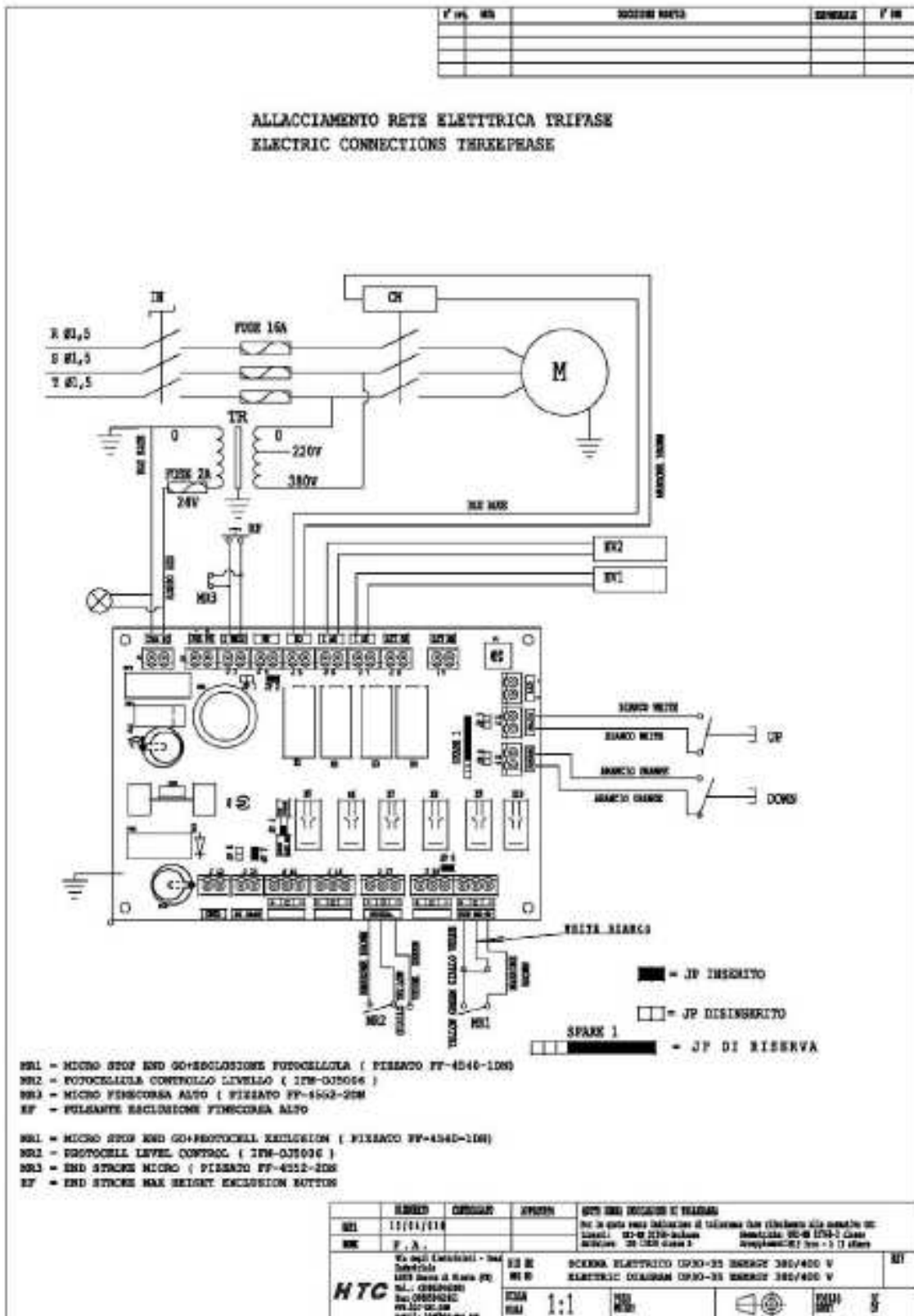
De elektrische ventielen (OMA 1 en EMB1) zijn normaal gesloten ventielen. Zij scheiden het hydraulisch systeem in 2 onafhankelijke circuits.

Fotocel

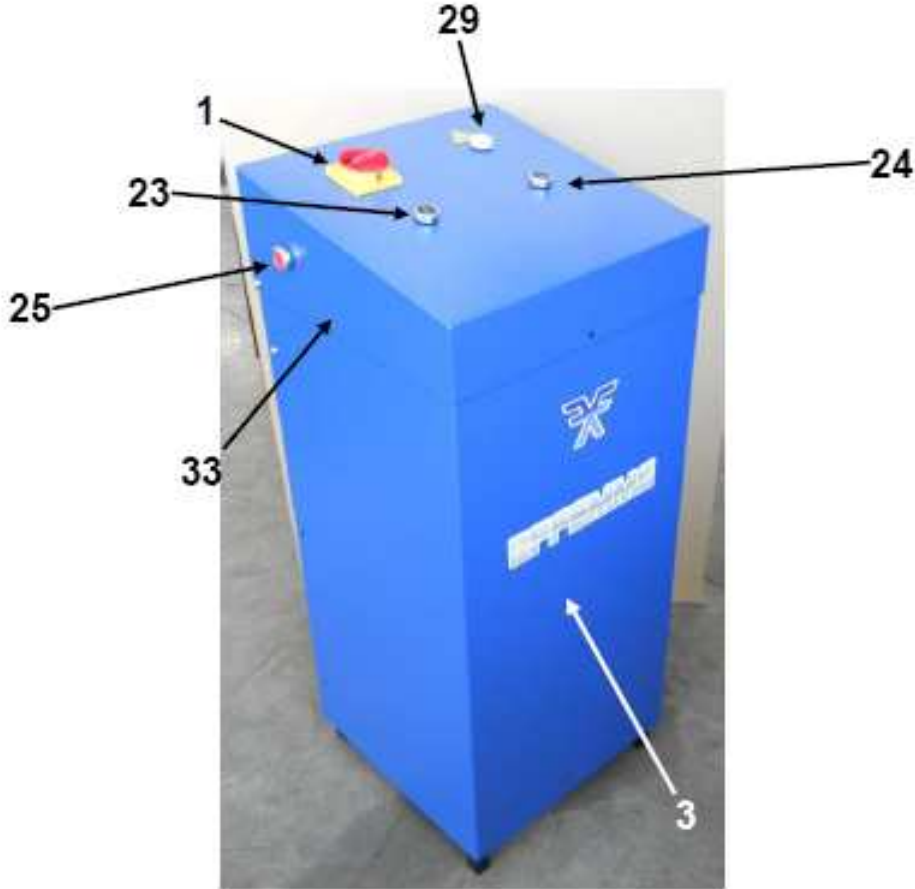
Wanneer er tijdens het dalen een obstacel of persoon zich tussen beide hefplatformen bevindt, dan wordt de lift geblokkeerd.



Elektrisch schema:



Bedieningskast:

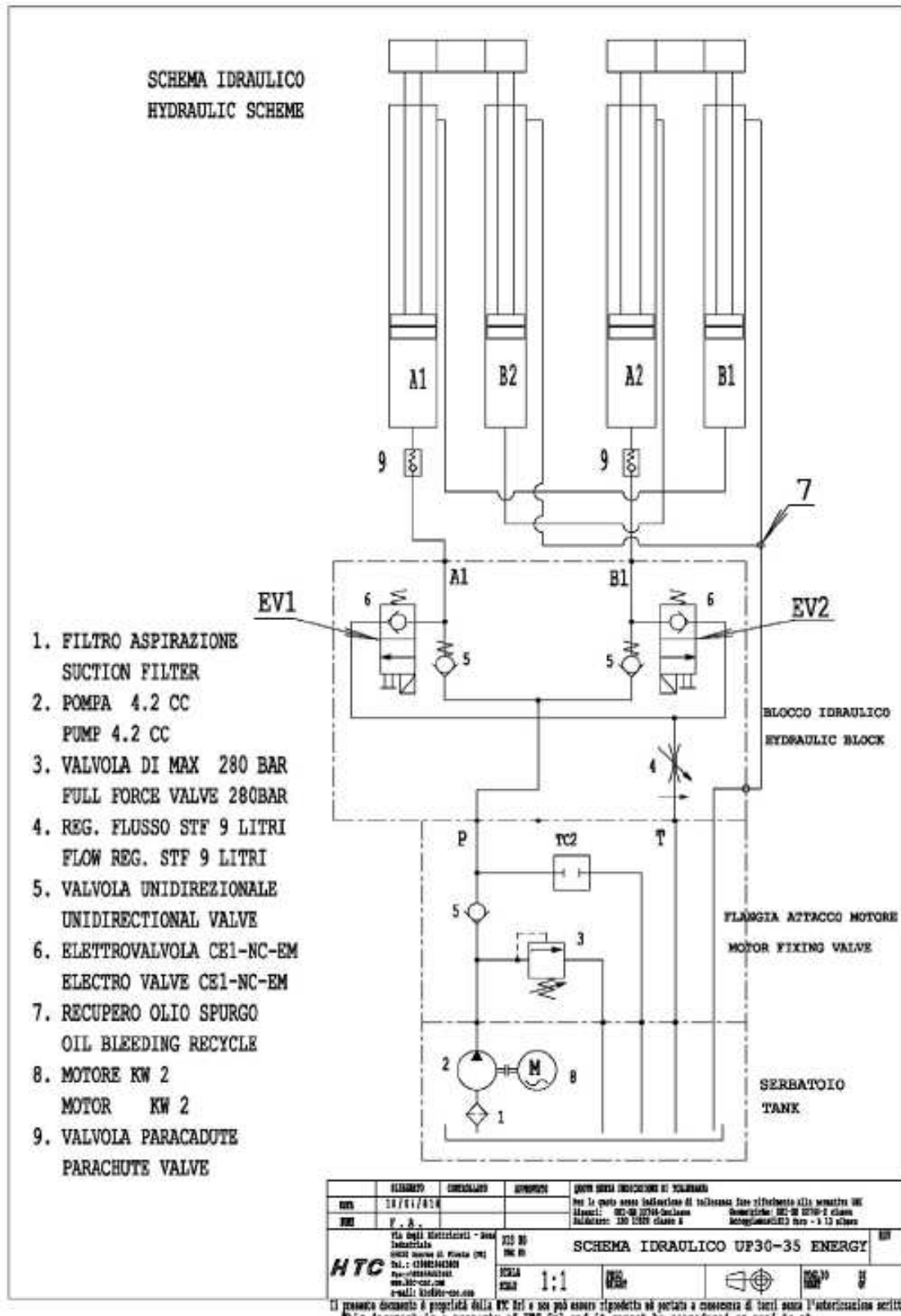


Picture 20A



Pos.	Code	Description	Q.ty
1	08-8000	MAIN SWITCH	1
3	30UP3000	CABINET	1
16	08-8002	TRANSFORMER 50VA 24 V	1
18	08-8004	CONTACTOR	1
22	08-8009	DIN GUIDE 3x32A FUSE HOLDER	1
23	08-8010	LIFTING PUSH BUTTON	1
24	08-8011	LOWERING PUSH BUTTON	1
29	08-8016	LIGHT	1
25	EF	EXCLUSION END STROKE MAX HEIGHT MICRO	1
32	08-8100	UP30 ELECTRIC CARD	1
33	30UP3002	TOP COVER	1

Hydraulisch schema:



Gebruik

De bedieningsorganen van de lift zijn terug te vinden op de bedieningskast. Deze bevat ook het hydraulisch aggregaat, de elektrische ventielen en de elektrische kablage.

1-DRUKKNOP STIJGEN

Dodemansbediening, 24V. Bij drukken slaat de motor aan en het liftstelsysteem wordt aangedreven.

4- HOOFDSCHAKELAAR

O-positie: lift wordt niet gevoed. De hoofdschakelaar kan in deze positie geborgd worden met een slot om gebruik te vermijden bij een storing of servicewerkzaamheden
1—positie: lift wordt gevoed en kan gebruikt worden.

5-synchronisatieknop

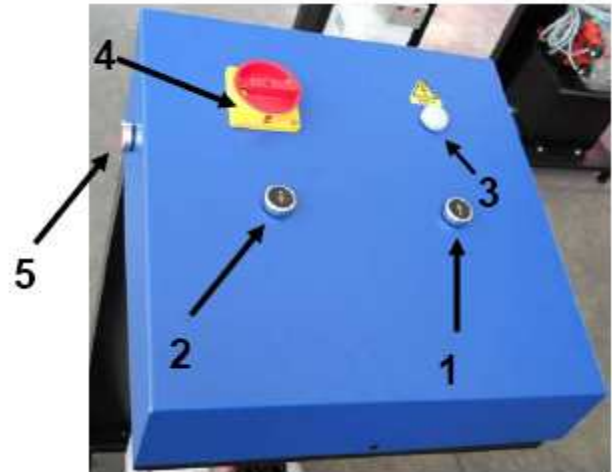
Met deze knop kunnen de beide hefplatformen synchroon geplaatst worden.

3- SIGNALISATIELAMP VOEDING

Deze lamp geeft aan als het moederbord gevoed wordt.

2-DRUKKNOP DALEN

Dodemansbediening, 24V. De daalventielen worden bekrachtigd en het liftstelsysteem zakt o.i.v. zijn eigengewicht.



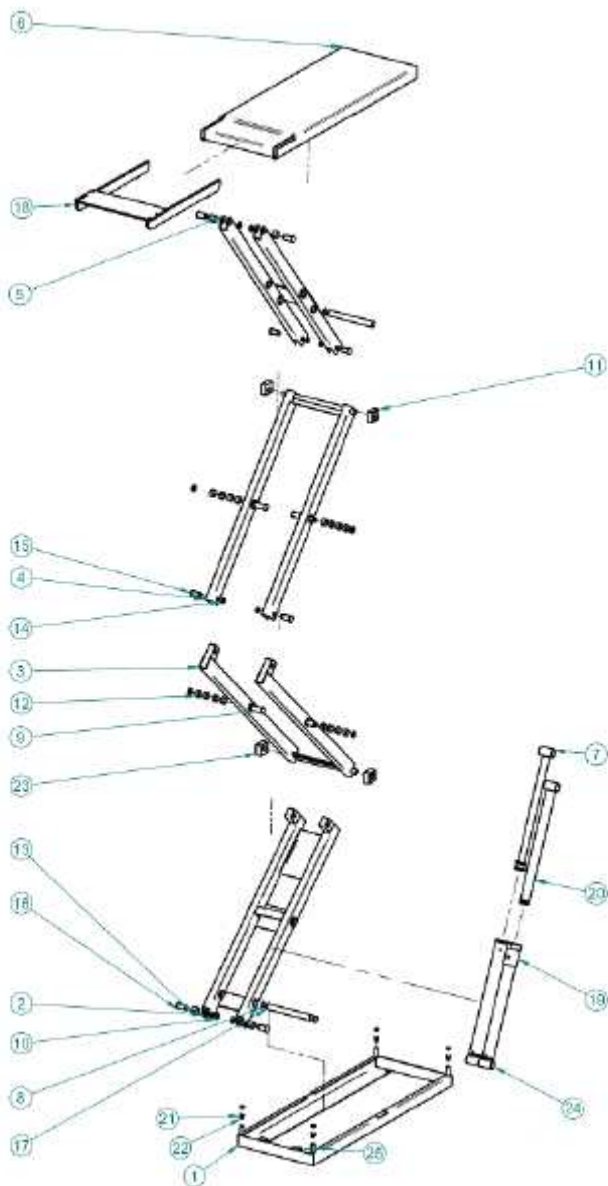
Onderhoud en service

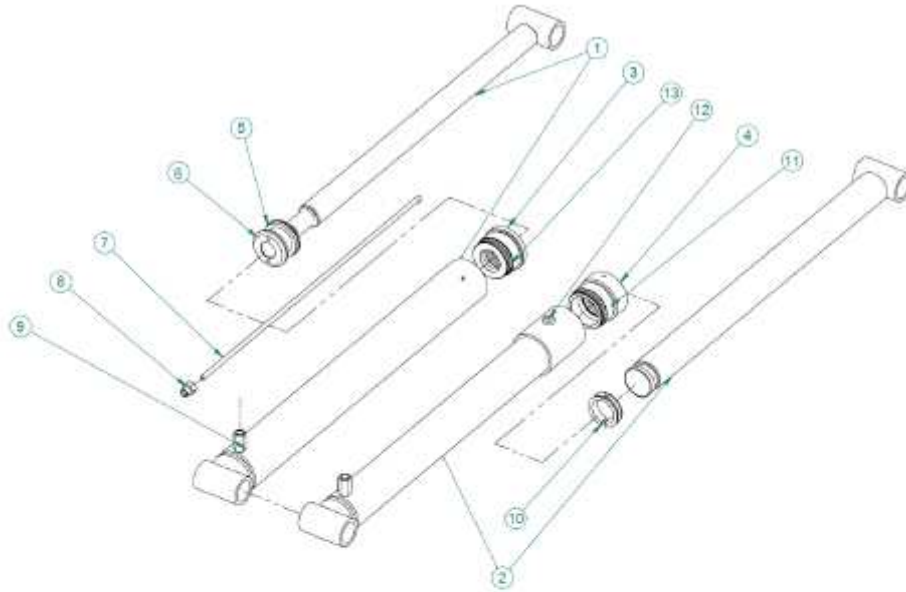
Vooraleer er service of enig onderhoud aan de lift plaatsvindt, moet de lift elektrisch afgesloten worden van het net. Men kan ook gebruik maken van een slot op de 0-stand van de hoofdschakelaar.

De scharnierpunten moeten maandelijks gesmeerd worden.

Het oliepeil moet halfjaarlijks gecontroleerd worden.

POSITION	PART NR.	DESCRIPTIONS	UNITS PER LIFT
1	10.000	Aladdin 3.0-3.5 Base Plate	2
2	10.210	Lower internal scissor	2
3	10.110	Lower outside scissor	2
4	10.310	Top outside scissor	2
5	10.410	Top inside scissor	2
6	10.510	Platform	2
7	40.004	P1 rod	2
8	03-5035	Elastic ring ø35 UNI 7435	8
9	10.702	Central Pin	8
10	03-4025	Self Locking Nut M25x15 DIN981	16
11	10.512	Platform Slider	4
12	03-3520	Self-lubricating Bush ø34x30x20	32
13	03-3521	Self-lubricating Bush ø34x30x35	8
14	03-4026	Self Locking Nut M20x1 DIN981	8
15	10.701	Scissor pivoting pin	4
16	10.703	Scissor connection pin	10
17	10.704	Piston connection Pin	4
18	10.610	Extension	2
19	40.000-40.100	Cylinder Assembly (P1+P2)	2+2
20	40.103	P2 rod	2
21	03-3011	M14 Nut	8
22	03-3501	Hex Screw M14x70 UNI-EN 24017	8
23	10.006	Base sliders	4
24	03-3522	Self-lubricating Bush ø39x35x25	16
25	03-3523	Self-lubricating Bush ø28x25x35	8





Picture 22

POSITION	PART NR.	DESCRIPTIONS	UNITS PER LIFT
1	40.000	HYDRAULIC CYLINDER P1	2
2	40.100	HYDRAULIC CYLINDER P2	2
3	30UP4000-03	STOPPER CYLINDER P1	2
4	30UP4100-03	STOPPER CYLINDER P2	2
5	KITUP4000K	PACKING CYLINDER P1	2
6	30UP4000-05	PACKING INSERT CYLINDER P1	2
7	40.006	HYDRAULIC HOSES P1	2
8	40.007	HEXAGONAL CYLINDER CONNECTOR P1	2
9	40.005	HEXAGONAL CYLINDER CONNECTOR P1	4
10	30UP4100-05	GUIDE RING P2	2
11	KITUP4100K	HYDRAULIC CYLINDER GASKET KIT P2	2
12	04-4538	PARACHUTE VALVE	2
13	KITUP4000K	HYDRAULIC CYLINDER GASKET KIT P1	2